



中小企業の経営の改善及び活性化のための取組み状況

KENSHIN ANNUAL REPORT 2018

けしんは、中小企業経営力強化支援法に基づき、関東財務局および関東経済産業局より「経営革新等支援機関」として認定されています。

「経営革新等支援機関」とは、中小企業の経営力の強化を図るため、国の認定により、中小企業の経営分析、事業計画策定や実施に関する指導・助言を行う機関です。

けしんは、県内経済の活性化に貢献するため、

中小企業等の経営改善・体質強化の支援や、成長が見込まれる分野への経営支援などを通して、中小企業等の経営を全力でサポートしています。

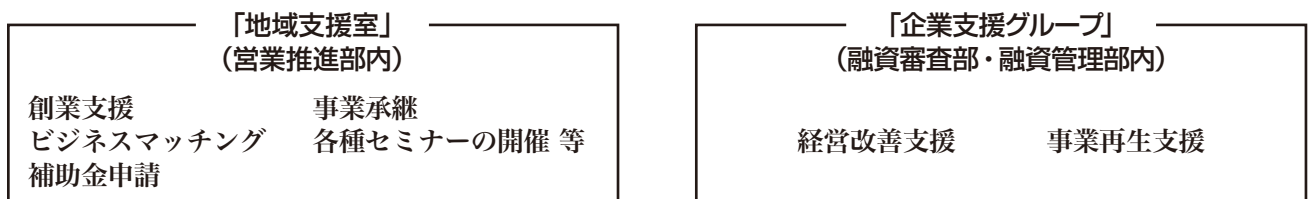
1. 認定日	平成24年11月5日
2. 相談業務内容	創業支援、事業計画策定支援、金融・財務、事業継承
3. 経営革新等支援機関の窓口	本部（地域支援室、企業支援グループ）、各営業店の融資窓口

1. 中小企業等の経営支援に関する取組み方針

けしんは、信用組合の設立理念である相互扶助の精神に基づき、中小企業者等の皆さまに対して円滑な資金供給を行うとともに、お取引先の経営相談や経営改善など課題解決に向けて迅速かつ適切な対応に取り組んでまいります。

2. 中小企業の経営支援に関する態勢整備

(1) 企業のライフサイクルに応じた本部専門部署の設置



(2) 外部専門人材・機関との連携

地域プラットフォーム「いばらき中小企業サポートネットワーク」への参加や、茨城県中小企業再生支援協議会、(株)東日本大震災事業者再生支援機構等、外部専門機関等との連携を強化する取組みを行っています。

また、平成27年11月30日に、(株)地域経済活性化支援機構(REVIC)と「特定専門家派遣に関する契約」を締結し、中小企業の経営支援体制の強化に取り組んでいます。

(3) お取引先への専門家派遣

必要に応じて、お取引先へ税理士や中小企業診断士などの専門家を直接派遣する茨城県よろず支援拠点等の「外部専門家派遣制度」を活用し、経営支援機能の強化を図っています。

中小企業の経営の改善及び活性化のための取組み状況



3. 中小企業の経営支援に関する取組み状況

(1) 創業・新規事業開拓の支援

・女性限定の創業支援セミナーの開催

lhlh は、創業支援により地域活性化に貢献するため、平成29年9月、高品質トマトの生産・販売を行うドロップファーム（水戸市）代表である三浦綾佳氏を講師として迎え、創業した理由・創業の流れ・困難であったことや、マーケティングの手法等の実体験を交えたワークショップを開催しました。



創業・新事業支援融資実績

	件数	金額
平成29年度	30件	155百万円

(注) 創業・新事業支援に資金用途を限定した融資商品の実績のほか、当組合融資等のうち、創業・新事業支援としての実績の把握が可能なものも含まれます。



(2) 成長段階における支援

・食のビジネスマッチング商談会への出展支援

農業者や食品加工業者の販路拡大支援のため、外部機関主催の「食のビジネスマッチング商談会」への出展支援に取り組みました。信用組合業界主催の「しんくみ食のビジネスマッチング展」に取引先企業6社、また、茨城県及び茨城県中小企業団体中央会主催の「フードビジネスフェアいばらき」に取引先企業4社が出展しました。

平成29年10月25日	2017しんくみ食のビジネスマッチング展－食の商談会ならびに物産展－ 主催：全国信用組合中央協会、全国信用協同組合連合会、東京都信用組合協会
平成30年 3月 1日	フードビジネスフェアいばらき2018 主催：茨城県、茨城県中小企業団体中央会、茨城県農商工等連携推進協議会

・農業分野のビジネスマッチングと販路拡大支援

lhlh では、県内農業者の販路拡大や異業種との連携ニーズを支援するため、農と食のビジネスマッチングに取り組んでいます。組合内ネットワーク「農と食のかけはし」上に「売りたい」「買いたい」等のマッチング情報を掲載し、累計で190件のマッチングが成立しました。

・不動産担保・第三者保証に過度に依存しない融資への取組み

不動産担保・第三者保証に過度に依存しない融資では、各種ビジネスローンの推進に取り組んだほか、財務制限条項を活用した融資商品や売掛債権担保融資、再生可能エネルギー（太陽光発電）に対するABL（動産担保）融資に取り組みました。



中小企業の経営の改善及び活性化のための取組み状況

KENSHIN ANNUAL REPORT 2018

財務制限条項を活用した商品による融資実績

	件数	金額
平成29年度	3件	1,658万円

動産・債権譲渡担保融資の実績

	件数	金額
平成29年度	2件	10百万円

(注) 1. 「動産・債権譲渡担保融資」は、リース債権およびクレジット債権を担保とした融資を除きます。
2. 残高は、当組合とお客さまとの間の直接の貸出契約であり、SPC や信託銀行を経由した取引は含みません。
3. 動産・債権について、担保権設定契約をしているもののみを対象とします。

(3) 経営改善・事業再生・業種転換等の支援

本部内に設置した企業支援グループが営業店との連携を図りながら、お取引先企業の経営改善や事業再生支援に取り組んでいます。平成29年度も経営改善策の提案や、中小企業再生支援協議会等外部機関との連携強化による経営改善計画の策定支援などに取り組みました。

・東日本大震災事業者再生支援機構との連携による被災者支援（事業再生）

hkh では、東日本大震災事業者再生支援機構と連携し、二重債務問題に係る被災者支援に取り組みました。本制度は、東日本大震災事業者再生支援機構が **hkh**・保証協会から震災前借入金等の買取りを実施し、**hkh** が新規融資（震災で損害を受けた建物・機械の復旧工事資金等）を実行することによって、二重債務問題に係る被災者の事業再生に取り組みました。

・経営改善・事業再生等の支援

hkh では、お取引先企業からのご相談やご要望に対応し、お取引先企業の経営実態に応じた改善策、再生策等の提案に努め、必要に応じて外部専門家（税理士、中小企業診断士など）や外部支援機関（中小企業再生支援協議会、認定経営革新等支援機関など）と連携を図りながら、それぞれのお取引先企業に適した支援を行っています。

項目	平成29年度実績 (平成29年4月～平成30年3月)
中小企業再生支援協議会との連携による再生計画策定・支援実施先数	9先
認定経営革新等支援機関との連携による再生計画策定・支援実施先数	17先
東日本大震災事業者再生支援機構との連携による再生計画策定・支援実施先数	1先

(4) 「経営者保証に関するガイドライン」への対応

当組合では、「経営者保証に関するガイドライン」の趣旨を踏まえ、お客さまからのお借入れや保証債務整理の相談に対応する態勢を整備しています。経営者保証の必要性については、お客さまとの対話により、法人と経営者の関係性や財務状況等を把握し、同ガイドラインの記載内容を踏まえて十分に検討するなど、適切な対応に努めています。また、どのような改善を図れば経営者保証の解除の可能性が高まるかなどを具体的に説明し、経営改善支援を行っています。

「経営者保証に関するガイドライン」の取組み状況

	平成28年度	平成29年度
新規に無保証で融資した件数	3,528件	3,313件
新規融資に占める経営者保証に依存しない融資の割合	26.27%	20.0%
保証契約を解除した件数	28件	77件
経営者保証に関するガイドラインに基づく保証債務整理の成立件数 (当組合をメイン金融機関として実施したものに限り)	0件	0件

● 中小企業の経営の改善及び活性化のための取組み状況



中小企業の経営の改善及び活性化のための取組み状況

KENSHIN ANNUAL REPORT 2018

4. 地域の活性化に関する取組み状況

(1) 「若手経営者・後継者」向けセミナーの開催

けんしんでは、地域の次世代を担う若手経営者・後継者を応援するため、平成30年5月、株式会社茨城ロボッツ・スポーツエンターテインメント（水戸市）代表である山谷拓志氏を講師として迎え、「プロスポーツによる地方創生」をテーマとした講演を行いました。また、その後の交流会により業種を越えた参加者同士の交流が図られました。



(2) 農業者支援

当組合と連携協定を締結している茨城町との共催で、同町農業生産者による「産直市」を水戸市内（当組合農林水産部敷地）で開催しました。同イベントは農業者支援と地域貢献を主眼とした取組みで、農産物を広く町外でPRする機会になっています。



〈産直市〉

平成29年12月27日

第18回「新鮮野菜の産直市」

主催：茨城町 協賛：茨城町「安全・安心・元気市」協議会



ATMのご案内

KENSHIN ANNUAL REPORT 2018

けんしんのATM

県内84店舗および無人出張所のATMでは、年中無休（一部除く）でお預入れやお引出し、お通帳の記帳がご利用になれます。

（注）お通帳のお取扱いはご入金と記帳のみとなります。お引出しにはキャッシュカードが必要となります。年始（1月1日～3日）は運用時間が9:00～17:00となります。

	平日	土曜日	日曜・祝日
本支店・出張所（下記以外）	8:00～19:00	9:00～17:00	9:00～17:00
菅谷支店	8:00～17:00	—	—
美野里出張所	8:45～18:00	9:00～17:00	—
東前出張所	8:45～18:00	9:00～17:00	—
京成百貨店出張所	10:00～19:30	10:00～19:00	10:00～19:00
イーアスつくば出張所	9:30～21:00	9:30～19:00	9:30～19:00
イオンモールつくば出張所	8:00～21:00	9:00～19:00	9:00～19:00

提携機関のATM

（平成30年5月31日現在）

全国の金融機関

ゆうちょ銀行

セブン銀行

イオン銀行

コンビニエンスストア（E-net設置店）

JR東日本「VIEW ALTTE」

キャッシュカード等の盗難にご注意ください！

盗難・紛失に遭った時は、直ちにお取引店、またはお近くの営業店までご連絡下さい。

なお、営業時間外（早朝・夜間）および休日（土曜・日曜・祝日）については、キャッシュコーナー設置の電話機にてご連絡いただくか、下記ATMセンターまでご連絡下さい。

●営業時間外のご連絡先

047-498-0151（信組ATMセンター）

受付時間（平日）17:00から翌朝9:00（土・日曜、祝日）終日